
Hoe omgaan met asbest en hoe asbesthoudende afvalstoffen aanbieden

Beste klant,

Omdat veiligheid en gezondheid centraal staan volgens ons, overhandigen wij u graag deze brochure met informatie over asbesthoudende afvalstoffen.

Deze brochure informeert u over het uitzicht van asbesthoudend materiaal en over de gevaren die hieraan verbonden zijn, evenals de wijze waarop u het best omgaat met deze materialen zodat u en onze medewerker dit op een veilige en gezonde manier kunnen verzamelen en verwijderen.

Tevens geven wij aan hoe u dit afval dient te verpakken en de procedure die gevolgd moet worden bij het aanbieden van asbesthoudend afval! U dient hierbij rekening te houden dat asbesthoudend afval niet vermengd mag worden met andere niet-asbesthoudende (bouw)materialen (zie verder in het document), met uitzondering van specifieke gevallen!

Herkent u één van deze materialen, dan moet u dit apart aanbieden zodat wij deze voor u op een verantwoorde manier kunnen verwerken.

! ASBESTAFVAL APART AANBIEDEN – NIET VERMENGEN MET ANDERE AFVALSTOFFEN !

U moet dit melden zodat onze medewerkers op de site geen risico kunnen lopen met betrekking tot dit materiaal.



GEVAAR VAN ASBEST

Asbest is een vezelachtig, onbrandbaar mineraal. De vezeltjes zijn voor het blote oog onzichtbaar maar kunnen wel ingeademd worden als ze vrij in de lucht zweven. Ze dringen dan diep in de longen door en veroorzaken daar typische ziekten:

- ! asbestose (een specifieke vorm van stoflong);
- ! mesotheliom (agressieve buik- of longvliestumor);
- ! longkanker.

Zelfs kleine hoeveelheden ingeademde asbestvezels kunnen tot asbestziekten leiden. De symptomen uiten zich pas jaren na de blootstelling. Het risico stijgt met de omvang en de duur van de blootstelling.

TWEE SOORTEN ASBEST?

Bij hechtgebonden asbest (vast asbest)zitten de vezels stevig vast in het dragermateriaal (bv. asbestcementen golfplaten, leien of buizen). Zolang dat asbest in goede staat is en niet onvoorzichtig wordt bewerkt, komen er nauwelijks vezels vrij. Hierna volgen wat voorbeelden ervan.

Bij niet-hechtgebonden asbest (los asbest)zitten de vezels min of meer los (bv. asbesthoudende kachelkoord of plaaster-isolatie met juten doek rond isolatiebuizen). De vezels komen dus gemakkelijk vrij, zeker als het materiaal beschadigd is of gemanipuleerd wordt.

Yves Maes BV is niet geregistreerd voor het inzamelen van niet-hechtgebonden asbest en tevens ook niet vergund om dit type afval te aanvaarden op onze sites! Hiervoor dient u zich te wenden tot geregistreerde bedrijven, zoals GRCT, Moerbroek 6 te 2270 Herenthout (info@grct.be).

HOE HERKEN IK ASBESTHOUDENDE MATERIALEN?

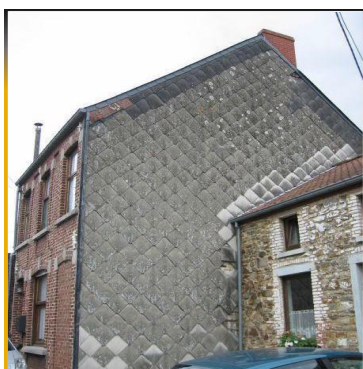


Golfplaten

Wat? Asbestcementen golfplaat van ongeveer 5 mm dikte. Lichtgrijs of gekleurd (zwart of rood). Achterkant heeft vaak een honinggraatmotief.

Voorkomen? Zeer veel toegepast op daken van garages, schuren, tuinhuisjes, dierenhokken, bijgebouwen ...

Toegepast tot? 1998

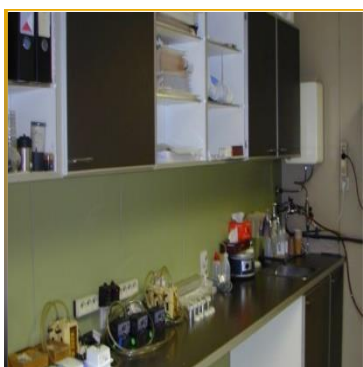


Dakleien & gevelleien

Wat? Vlakke kunstleien in asbestcement. Grijs materiaal, maar aan de buitenkant vaak zwart of rood gekleurd.

Voorkomen? Zeer algemeen toegepast op daken van huizen en als bekleding van gevels.

Toegepast tot? 1998

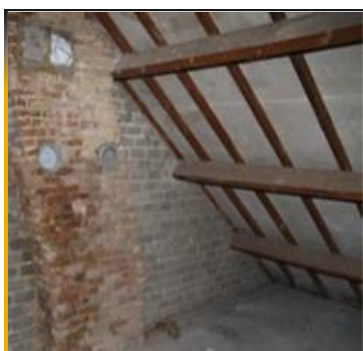


Glasal toepassingen

Wat? Vlakke plaat in asbestcement met een gladde harde bovenlaag. Uitgevoerd in verschillende kleuren.

Voorkomen? Vaak toegepast voor keukenmeubelen en soms voor badkamermeubelen of als buitendeur. Ook toegepast als gevelement

Toegepast tot? 1994



Onderdakplaat

Wat? Dunne roze, lichtgrijze of gele plaat in asbestcement met cellulose vezels. Voelt zacht aan.

Voorkomen? Vaak toegepast als onderdakplaat bij leien- of pannendaken.

Toegepast tot? Jaren negentig



Vloertegels

Wat? Harde, dunne, meestal gevlamde tegels in asbesthoudend vinyl. Deze tegels breken bij buiging. Ze zijn vaak bevestigd met asbesthoudende lijm.

Voorkomen? Weinig toegepast in huizen, wel wat vaker in scholen.

Toegepast tot? Jaren zeventig.



Afvoerbuizen en goten

Wat? Ronde, meestal grijze buizen en goten in asbestcement.

Voorkomen? Soms toegepast in sanitair, riolering en dakafvoer. Ook af en toe gebruikt als paaltjes voor omheiningen.

Toegepast tot? 1998.



Imitatiemarmor

Wat? Asbestcementplaat, meestal zwart met witte stipjes. Soms ook lichtgrijs of wit.

Voorkomen? Soms toegepast voor vensterbanken, traptreden, tussendorpels en- in mindere mate- schoorsteenmantels.

Toegepast tot? 1985



Schoorsteen

Wat? Ronde of vierkante buizen in grijs asbestcement.

Voorkomen? Vaak toegepast als rookafvoer of voor de verluchtingskanalen en afvalkokers.

Toegepast tot? 1998



Muurkappen

Wat? Massieve stukken asbestcement, soms grijs, maar meestal zwart gekleurd.

Voorkomen? Soms buiten toegepast voor vensterdorpels en als muurkappen.

Toegepast tot? 1994

HOE OMGAAN MET ASBESTBOUDEND MATERIAAL?

- 👍 Vermijd stof door het materiaal te bevochtigen of te fixeren
- 👍 Demonteer asbestelementen één voor één met de hand (losschroeven, losmaken)
- 👍 Probeer het materiaal niet te breken
- 👍 Maak gebruik van niet-elektrische handwerktuigen (bv. schroevendraaier, klauwamer)
- 👍 Gooi materiaal niet naar beneden, maar breng ze voorzichtig naar de begane grond (bv. via een hoogwerker)
- 👍 Gebruik een stofmasker beschermingsklasse “FFP3” en zorg dat het goed aansluit
- 👍 Gebruik een wegwerperoverall. Doe hem buiten uit (binnenstebuiten) en spoel ook schoenen buiten af
- 👍 Sla buiten de gedemonteerde asbesttoepassingen afzonderlijk op en bevochtig (of dek af)
- 👍 Voer zo snel mogelijk af

WAT ZEKER NIET DOEN?

Vermijdt de volgende gereedschappen:

- 🚫 hogedrukreinigers
- 🚫 mechanische werktuigen met grote draaisnelheid zoals zaagschijven, slijpschijven, boormachines, hoekslijpmachines



PRAKTISCHE REGELS VOOR DE INZAMELING VAN (HECHT)GEBONDEN ASBEST

1. Aanbieden van (hecht)gebonden asbesthoudend afval

Deze dienen dus steeds verpakt aangeboden te worden.

Waarop moet u letten als klant bij het verpakken van (hecht)gebonden asbesthoudend materiaal?

- 👍 Verpak het materiaal in speciaal hiervoor voorziene containerbag van de geleverde container.

In Vlaanderen dient de containerbag te voldoen aan volgende bepalingen:

Stofdicht en scheurvast	
Dubbelwandig	
Sluiting met rits	
Asbestlogo duidelijk zichtbaar (minimaal aan de	
Aanduiding van de maximale vulgraad van de	
Polypropyleen zak	minimale dikte 160 µm
	coating: minimaal top skirt & flap
Liner	minimaal 50 µm LDPE of PP-film
Naden	Overlock en safety stitch
Bescherming	UV-bestendig 150 KLY - ISO 21898

In Brussel en Wallonië dienen volgende verplichtingen te worden voldaan:

- Er worden enkel containerbags gebruikt met volgende specificaties

Stofdicht en perforatie-/scheurvast	
Dubbelwandig	
Sluiting met rits	
Asbestlogo duidelijk zichtbaar (minimaal aan de bovenzijde) + UN 2590	
Aanduiding van de maximale vulgraad van de containerbag	
Polypropyleen zak	de mechanische weerstand van de containerbag geladen met afval moet worden gegarandeerd tegen schokken en spanningen onder normale transportomstandigheden
Binnenbekleding/liner	minimaal 50 µm LDPE of PP-film
Naden	Overlock en safety stitch
Bescherming	UV-bestendig 150 KLY - ISO 21898

- Het asbesthoudend materiaal wordt vervoert in een containerbag volgens bovenstaande specificaties, die in een tweede containerbag van hetzelfde type wordt geplaatst
- De containerbag wordt zo geplaatst dat de ritssluiting zich aan de voorkant van de laadruimte bevindt
- De totale massa van het afval mag niet meer dan 7 ton bedragen

! Let erop dat je de platen voorzichtig behandelt bij het verpakken.

! Let erop dat er geen vrij asbest wordt aangeboden, dit wordt niet geaccepteerd!

! Let erop dat er enkel asbesthoudende afvalstoffen in de zak worden aangeboden. Andere (bouw)materialen die niet asbesthoudend zijn mogen dus niet aanwezig zijn!

👍 Sluit de asbestzak volledig en correct.

👎 Slecht verpakte vrachten (gescheurde/beschadigde en niet correct gesloten containerbags of containerbags die niet voldoen aan de hierboven vermelde specificaties zullen worden geweigerd. De klant dient deze zelf te herverpakken

🚫 Niet conforme inhoud!



Indien zou blijken dat bij het aanleveren van een partij (hecht)gebonden asbest bij de verwerker (stortplaats) er tevens andere, niet-asbethodende materialen (hout, groenafval, puin, metalen, isolatie, ...) aanwezig zijn (bijmenging) met een concentratie boven 1%, is er sprake van een non-conformiteit en zijn volgende scenario's mogelijk:

- 2) Gehalte aan bijmenging tussen 1% en 10%
 - Melding van afwijkende aanlevering
 - Mogelijks verhoogde milieuheffing van toepassing op basis van het gewogen gemiddeld asbestgehalte.
- 3) Gehalte aan bijmenging > 10%, bestaande uit niet scheidbare materialen*
 - Melding van afwijkende aanlevering
 - Mogelijks verhoogde milieuheffing van toepassing op basis van het gewogen gemiddeld asbestgehalte.
- 4) Gehalte aan bijmenging > 10%
 - Partij wordt (tijdelijk) geweigerd en dienst handhaving wordt op de hoogte gebracht.
 - a) Ofwel wordt de partij afgevoerd naar een vergunde installatie voor verdere sortering, waarna de uitgesorteerde vracht terug zal aangeboden worden bij de stortplaats. Hierbij zullen extra kosten worden aangerekend voor de administratieve afhandeling van de non-conformiteit, het transport en de sortering.
 - b) Ofwel stemt de stortplaats toe om de partij te aanvaarden aan herziene voorwaarden, waaronder een verhoogde storkost en de toepassing van de milieuheffing voor 100%.

Als algemene regel geldt:

Bouwmateriaal (isolatie, roofing, dakgebinte, ...) die door bijvoorbeeld verwerking verontreinigd zijn geraakt met asbest, dienen door de aannemer gereinigd (via handmatige inzameling, natte doeken, gecontroleerde afspoeling of stofzuigen (industriële Hepafilter)) te worden tot ze visueel vrij zijn van asbestvezels. Deze materialen mogen niet als bijmenging bij het asbestcementafval toegevoegd worden!

Uitzondering: PBM's, reinigings- en afdek materiaal

Wegwerpmaterialen zoals PBM's, reinigingsmateriaal, filters, afdekfolies, ... worden in regel als asbestverontreinigd beschouwd. Uit voorzorgsprincipe en om te aligneren op de courante dagdagelijkse praktijk (toezichtshouders, ...) vormen deze potentieel asbestverontreinigde materialen wel een aanvaardbare bijmenging bij het asbesthoudende afval voor zover er sprake is van normale, beperkte hoeveelheden.

* De afvalstoffen die hieronder worden verstaan kunnen teruggevonden worden helemaal achteraan het document.

Indien u afvalstoffen wenst aan te bieden die niet voor 100% uit asbesthoudende materialen bestaan, zoals door asbest gecontamineerde afvalstoffen (dakgebinte, isolatie, ...) of niet-vershredderbare materialen (zie achteraan dit document), dient dit op voorhand aan onze diensten te worden gemeld samen met de nodig documenten (infofiche, technisch verslag, sloopinventaris, ...).

Deze partijen dienen eerst geëvalueerd te worden door onze diensten, de bestemming (stortplaats) en mogelijk door de overheid. Op basis hiervan zal er besloten worden of deze partij in de huidige hoedanigheid kan worden ingezameld en onder welke voorwaarden (technisch en commercieel).

Pas na het doorlopen van deze procedure kunnen wij overgaan tot het plaatsen van de recipiënten en/of de inzameling ervan.

Gelieve ermee rekening te houden dat deze procedure enkele dagen tot enkele weken in beslag kan nemen!

2. Aanbieden van afvalstoffen die verontreinigd zijn met asbest of gemengd zijn met asbesthoudende afvalstoffen ten gevolge van calamiteiten.

In bepaalde gevallen kan het voorkomen dat materialen bij calamiteiten (brand, overstromingen, ...) vermengd geraken met (hecht)gebonden asbest of asbesthoudende onderdelen bevatten (flenzen, mastiek, ...) en dat deze moeilijk of niet van elkaar te scheiden zijn (1^{ste} scenario). Ook kan het voorvallen dat bij het bouwwerken of graafwerken men bijvoorbeeld op partijen puin gemengd/gecontamineerd met (hecht)gebonden asbest (golfplaten, buizen, ...) stoot (2^{de} scenario).

1^{ste} scenario



In dit geval kan er een afwijking aangevraagd worden om alsnog het geheel aan afvalstoffen onder de noemer (hecht)gebonden asbestafval af te voeren. Hierbij dient volgende procedure gevolgd te worden, vooraleer Yves Maes BV kan overgaan tot het plaatsen van een container:

- De aannemer bezorgt een volledig ingevuld document 'infociche asbest calamiteit', samen met foto's van de partij en een verslag van de asbest- en of branddeskundige waaruit blijkt dat het materiaal effectief (hecht)gebonden asbest bevat en de onderbouwde reden (expert/asbestdeskundige) waarom de asbesthoudende fractie niet gescheiden kan/mag worden.
- Yves Maes BV zal op basis van deze informatie een afwijking aanvragen bij OVAM. Indien OVAM hiervoor een goedkeuring geeft, zal op basis van deze afwijking een prijsofferte aangevraagd worden bij de verwerker.
- Yves Maes BV bezorgt een offerte voor het afvoeren en verwerken van de partij. Na het ontvangen van een voor akkoord verklaring door de klant, zal Yves Maes BV overgaan tot het plaatsen van een container.

2^{de} scenario



In dit geval dient eerst te worden onderzocht of de partij via specifieke technieken kan worden gesorteerd, om zo de asbestfractie af te scheiden en de puinfractie alsnog kan worden nuttig toegepast. Hierbij dient volgende procedure gevolgd te worden, vooraleer Yves Maes BV kan overgaan tot het plaatsen van een container:

- De aannemer bezorgt een volledig ingevuld document 'infociche asbest calamiteit', samen met foto's van de partij, een analyseverslag waarbij de hoeveelheid asbest wordt vermeld (gebonden en niet-gebonden) en/of een (technisch) verslag van de (asbest)deskundige waaruit blijkt dat het materiaal effectief (hecht)gebonden asbest bevat met een kwantitatieve analyse op asbest bevat (voor puin) .
- Yves Maes BV zal op basis van deze informatie eerst nagaan of het materiaal nog kan worden bewerkt/ gereinigd. Indien dit niet het geval is, zal Yves Maes BV een afwijking aanvragen bij de OVAM. Indien OVAM hiervoor een goedkeuring geeft, zal op basis van deze afwijking een prijs offerte aangevraagd worden bij de verwerker.
- Yves Maes BV bezorgt een offerte voor het afvoeren en verwerken van de partij. Na het ontvangen van een voor akkoord verklaring door de klant, zal Yves Maes BV overgaan tot het plaatsen van een container.

Het doorlopen van bovenstaande procedures kan enkele dagen tot 1 à 2 weken in beslag nemen. Het is dus aangewezen om de aanvraag zo snel mogelijk (voor het opstarten van de werf indien mogelijk) te bezorgen.

3. Aanbieden van gronden die verontreinigd zijn met asbest

Hierbij dient eerst te worden onderzocht of de partij gereinigd kan worden en dient volgende procedure gevolgd te worden, vooraleer Yves Maes BV kan overgaan tot het plaatsen van een container:

- De aannemer bezorgt een volledig ingevuld document 'infociche grond met asbest', samen met foto's van de partij, een analyseverslag waarbij de hoeveelheid asbest wordt vermeld (gebonden en niet-gebonden) evenals de verdeling van de asbestfractie in de verschillende korrelfracties van de grond en/of een (technisch) verslag van de (asbest)deskundige waaruit blijkt dat het materiaal effectief (hecht)gebonden asbest bevat met een kwantitatieve analyse op asbest (voor puin).

Voorbeeld analyse:

Analyse	Fractie > 20 mm	Fractie 8 - 20 mm	Fractie 4 - 8 mm	Fractie 2 - 4 mm	Fractie 1 - 2 mm	Fractie 0,5 - 1 mm	Fractie < 0,5 mm	Fractie Totaal
Zeven (g)	0	1430	1095	645	381	279	31456	35286
Afgezochte deel fractie (%)	100	100	100	100	20	5	*	
Asbestcement								
Asbesth.materiaal (g)		15,8757	3,1392					19,0149
Hechtgebonden		ja	ja					
Aantal deeltjes		10	18					28
Percentage chrysotiel (%)		12,5	12,5					
Gewicht chrysotiel (mg)		1984,5	392,4					2376,9
Percentage crocidoliet (%)		3,5	3,5					
Gewicht crocidoliet (mg)		555,6	109,9					665,5
Asbestcement								
Asbesth.materiaal (g)				1,3912	0,2945	0,1880		1,8737
Hechtgebonden				nee	nee	nee		
Aantal deeltjes				57	53	47		157
Percentage chrysotiel (%)				25	25	37,5		
Gewicht chrysotiel (mg)				347,8	73,6	70,5		491,9
Percentage crocidoliet (%)				3,5	3,5	3,5		
Gewicht crocidoliet (mg)				48,7	10,3	6,6		65,6
totaal per mineralogische groep								
Gehalte NHG chrysotiel (mg/kg ds)				9,86	2,09	2,00		13,95
Gehalte HG chrysotiel (mg/kg ds)		56,24	11,12					67,36
Gehalte chrysotiel (mg/kg ds)		56,24	11,12	9,86	2,09	2,00		81,31
Gehalte NHG amfibool (mg/kg ds)				1,38	0,29	0,19		1,86
Gehalte HG amfibool (mg/kg ds)		15,75	3,11					18,86
Gehalte amfibool (mg/kg ds)		15,75	3,11	1,38	0,29	0,19		20,72
Totaal								
Aantal deeltjes totaal (stuk)		10	18	57	53	47		185
Gehalte NHG t.o.v. totaal (mg/kg ds)				11,24	2,38	2,19		15,81
Gehalte HG t.o.v. totaal (mg/kg ds)		71,99	14,24					86,23
Gehalte t.o.v. totaal (mg/kg ds)		71,99	14,24	11,24	2,38	2,19		102,04

- Yves Maes BV zal op basis van deze informatie eerst nagaan of het materiaal nog kan worden gereinigd. Indien dit niet het geval is, zal Yves Maes BV een afwijking aanvragen bij de OVAM. Indien OVAM hiervoor een goedkeuring geeft, zal op basis van deze afwijking een prijs offerte aangevraagd worden bij de verwerker.
- Yves Maes BV bezorgt een offerte voor het afvoeren en verwerken van de partij. Na het ontvangen van een voor akkoord verklaring door de klant, zal Yves Maes BV overgaan tot het plaatsen van een container.

Het doorlopen van bovenstaande procedures kan enkele dagen tot 1 à 2 weken in beslag nemen. Het is dus aangewezen om de aanvraag zo snel mogelijk (voor het opstarten van de werf indien mogelijk) te bezorgen.

Bijlage : niet-vershredderbare materialen

1. Inerte bouw- of constructiematerialen:

- Metselwerk, beton, gewapend beton waarin zichtbaar hechtgebonden asbesthoudende materialen verwerkt zijn (ingewerkte AC-buizen of platen, lijm of bitumen);
- Metselwerk, beton of gewapend beton waaraan zichtbaar hechtgebonden asbesthoudende materialen verkleefd zijn (verloren bekisting van extrusiepanelen, asbestcementplaten en of menuiserieplaten);
- Hechtgebonden asbesthoudende materialen die gevuld werden met beton of gewapend beton (AC-buizen, extrusiepanelen of luchtkokers volgestort en als draagstructuur gebruikt);
- Hechtgebonden asbesthoudende platen die voorzien zijn van steenslagmaterialen (type "Granitex");
- Hechtgebonden buizen en kokerprofielen van diverse diameters;

2. Geïsoleerde bouw- of constructiematerialen:

- Hechtgebonden asbesthoudende materialen die aan de binnen- of buitenzijde voorzien zijn van een isolerende, al dan niet gespoten laag;
- Hechtgebonden asbesthoudende materialen die opgevuld zijn met isolatiemateriaal;

3. Water of vochtwerende bouw- of constructiematerialen:

- Bouw- of constructiematerialen uit metselwerk, beton, gewapend beton, metaal, kunststof, hout, die aan de binnen- of buitenzijde voorzien zijn van een asbesthoudende coating of waterkerende laag uit bitumen, hars, siliconen, mastiek, ...;
- Hechtgebonden asbestplaten voorzien van email of een andere coating;
- Hechtgebonden asbestplaten uit imitatiehout;
- Asbesthoudende roofing, bitumen, teer, teerpapier en overige bitumineuze asbesthoudende producten

4. Gelaste, gegoten of hardhouten ondeelbare of niet-demonteerbare asbesthoudende toestellen:

- Brandwerende deuren met asbesthoudend binnenwerk;
- Asbesthoudend binnenwerk van brandkleppen;
- Asbesthoudende mantel of behuizing van brandkasten;
- Asbesthoudende remmen, rem- en koppelingsschijven;
- Flenzen met (al dan niet ingeklemde) verkleefde asbesthoudende dichtingen;

5. Elektrische geleiders voorzien van asbesthoudende materialen:

- Elektrische kabels met asbesthoudende mantelisolatie;
- Asbesthoudende smeltveiligheden;
- Asbesthoudende schakelaars, stopcontacten, contactdozen, zekeringkasten, lamphouders, ... (uit bakeliet of ander kunststoffen vermengd met asbest);

6. Overige materialen

- Asbesthoudende toiletbrillen;
- Asbestcement houdende tuinmeubels, asbakken, honden- en kippenhokken, bloempotten, tuinschalen, volières, ... (Materiaal type "Willy Ghul");
- Hechtgebonden asbesthoudende binnendeuren;
- Hechtgebonden asbesthoudend meubilair (keukenkasten met geëmailleerde glasal platen, tafels en stoelen met hecht gebonden tafelblad of zitting, boekenkasten, wijnrekken, ...);
- Hechtgebonden asbesthoudende kunstvoorwerpen;

→ Voor alle verdere vragen kan u contact opnemen met sales@containersmaes.be of kan u bellen naar 013/67.04.22.